

СОВЕТ ДЕПУТАТОВ
муниципального округа
ОЧАКОВО-МАТВЕЕВСКОЕ

РЕШЕНИЕ

07 сентября 2022 года № 71-СД

О согласовании установки ограждающих устройств для регулирования въезда и выезда транспортных средств на придомовой территории многоквартирного дома по адресу: г. Москва, ул. Большая Очаковская, д.28

В соответствии с Постановлением Правительства Москвы от 2 июля 2013 года № 428-ПП «О порядке установки ограждений на придомовых территориях в городе Москве», на основании Протокола №3 внеочередного общего собрания собственников помещений в многоквартирном доме по адресу: г. Москва, ул. Большая Очаковская, д.28 от 26 июня 2022 года **Совет депутатов муниципального округа Очаково-Матвеевское решил:**

1.Согласовать установку ограждающих устройств для регулирования въезда и выезда транспортных средств на придомовую территорию многоквартирного дома по адресу: г. Москва, ул. Большая Очаковская, д.28 в соответствии с проектом размещения (приложение).

2. Направить настоящее решение в управу района Очаково-Матвеевское города Москвы, Департамент территориальных органов исполнительной власти города Москвы и лицу, уполномоченному на представление интересов собственников помещений в многоквартирном доме по вопросам, связанным с установкой ограждающих устройств и их демонтажем по адресу: г. Москва, ул. Большая Очаковская, д.28.

3. Опубликовать настоящее решение в бюллетене «Московский муниципальный вестник» и разместить на официальном сайте муниципального округа Очаково-Матвеевское в информационно-телекоммуникационной сети «Интернет» по адресу: <http://www.ochakovo-matv.ru> .

4. Контроль за исполнением настоящего решения возложить на главу муниципального округа Очаково-Матвеевское Чернова К.В.

Глава муниципального округа
Очаково-Матвеевское

К.В.Чернов

**Проект размещения ограждающих устройств для регулирования
въезда/выезда транспортных средств на придомовую территорию,
расположенную по адресу: г. Москва, ул. Большая Очаковская д.28**

1.1- Автоматический шлагбаум - «BFT MOOVI 30», осуществляет въезд автотранспорта. Въезд осуществляется при помощи радио пульта.

- Автоматический шлагбаум- «Откатной антивандальный шлагбаум», осуществляет

въезд осуществляется при помощи предназначенного для управления шлагбаумами со стационарного телефонов. Также возможно использовать на открывание пульт управления (брелок). Оснащен оборудованием для осуществления диспетчеризации.

1.2. Тип шлагбаума

Шлагбаум автоматический с электромеханическим приводом поднятия и опускания стрелы. Шлагбаумы состоят из алюминиевой стрелы и стальной стойки, установленной на бетонное основание и закрепленной болтами, вмонтированными в бетонное основание. В стойке шлагбаума находится электромеханический привод, а также блок электронного управления. Привод, перемещающий стрелу, состоит из электродвигателя, редуктора, а также двух пружин, балансирующих вес стрелы. Шлагбаум снабжен системой доступа по пультам, а также устройством фиксации стрелы в любом положении и ручным расцепителем для работы в случае отсутствия электроэнергии.

Шлагбаум состоит из стальной стрелы и стальной стойки, установленной на бетонное основание и закрепленной болтами, вмонтированными в бетонное основание. В стойке шлагбаума находится электромеханический привод, а также блок электронного управления. Привод, перемещающий стрелу, состоит из электродвигателя, редуктора. Шлагбаум снабжен регулируемым устройством безопасности, а также устройством фиксации стрелы в любом положении и ручной расцепитель для работы в случае отсутствия электроэнергии.

1.3. Размеры шлагбаума

- автоматический шлагбаум «BFT MOOVI 30»

- Длина стрелы шлагбаума - 4600 мм;
- Высота стрелы шлагбаума - 1050 мм;

- Откатной антивандальный шлагбаум

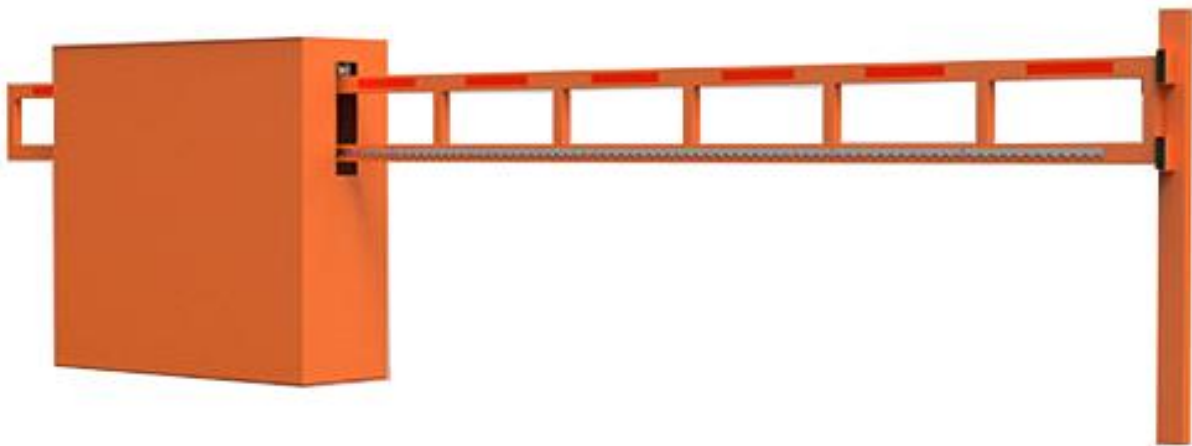
- Длина стрелы шлагбаума - 4000 мм;
- Высота стрелы шлагбаума - 1200 мм;

1.6. Внешний вид шлагбаума

Шлагбаум (см. рисунок) состоит из круглой алюминиевой стрелы белого цвета, а также стальной стойки, обработанной катафорезом и покрашенной полиэфирной краской в серый цвет.



Шлагбаум (см. рисунок) состоит профильной стальной стрелы оранжевого цвета, а также стальной стойки, обработанной катафорезом и покрашенной полиэфирной краской в оранжевый цвет.



1.4. Технические характеристики шлагбаума

- Питание - переменное 50 гц, постоянное 230 В
- Потребляемая мощность - 300 Вт
- Минимальное время открывания - 2-4 с
- Диапазон рабочих температур - - 20 + 55 °С
- Рабочий цикл (циклов/сутки) -1200
- Вес (без стрелы) кг - 35,6 кг
- Питание - переменное 50 гц, постоянное 230 В
- Потребляемая мощность - 300 Вт
- Вращающий момент -100 Нм
- Минимальное время открывания - 20-25 с
- Диапазон рабочих температур - - 20 + 50 °С
- Рабочий цикл (циклов/час) - 90
- Вес кг - 220 кг

1.5 Разрешение на проведение строительных работ:

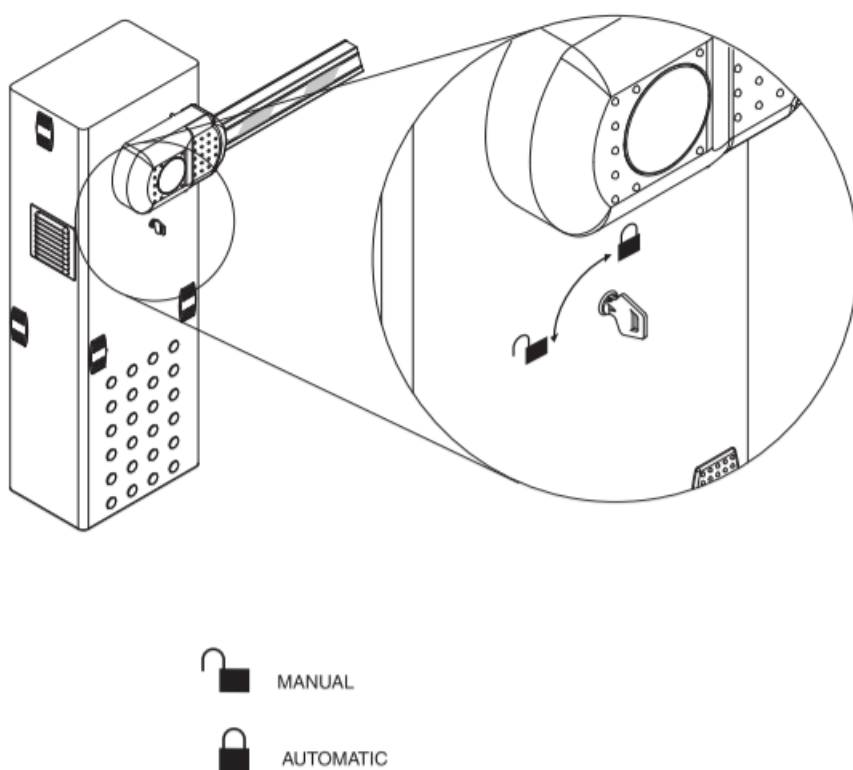
В соответствии с Постановлением Правительства Москвы от 27.08.2013 г. № 432- ПП "О видах, параметрах и характеристиках объектов благоустройства территории, для размещения которых не требуется получение разрешения на строительство, и видах работ по изменению объектов капитального строительства и (или) их частей, не затрагивающих конструктивные и иные характеристики их

надежности и безопасности, не нарушающих права третьих лиц и не превышающих предельные параметры разрешенного строительства, реконструкции, установленные градостроительными планами соответствующих земельных участков, для выполнения которых не требуется получение разрешения на строительство" разрешение на проведение строительных работ по установке шлагбаумов с организацией оснований с заглублением до 0.3 м не требуется.

1.6 Порядок работы при отсутствии напряжения

Система управления позволяет поднимать и опускать стрелу шлагбаума вручную при отключении электропитания. Для этого необходимо произвести разблокировку электропривода.

Порядок разблокировки электропривода приведен на Рисунке 1.

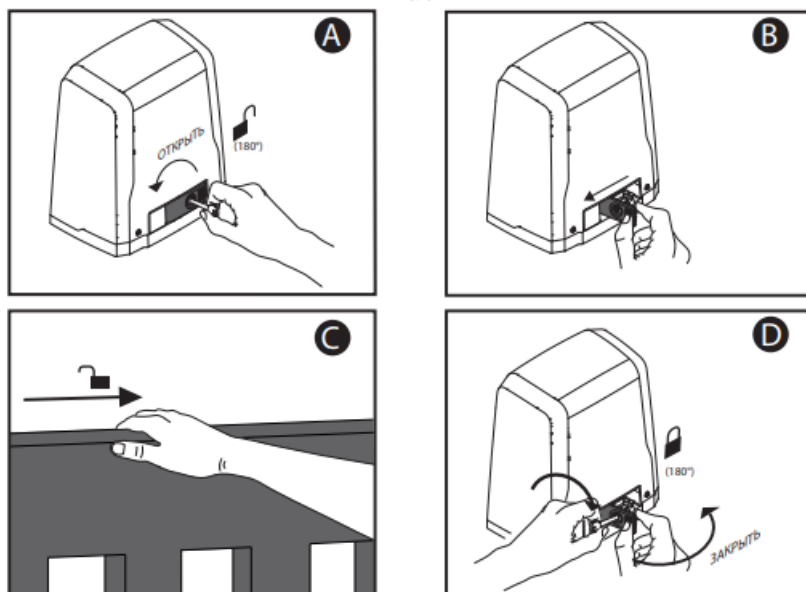


После разблокировки привода стрелу можно двигать вручную.

Система управления позволяет поднимать и опускать стрелу шлагбаума вручную при отключении электропитания. Для этого необходимо произвести разблокировку электропривода.

Порядок разблокировки электропривода приведен на Рисунке 1.

Рис. 3



После разблокировки привода стрелу можно двигать вручную.

1.7 Обеспечение круглосуточного доступа коммунальным и экстренным службам

У шлагбаума осуществляется диспетчеризация для обеспечения беспрепятственного проезда на придомовую территорию, расположенную по адресу: ул. Большая Очаковская д.28 пожарной техники, транспортных средств правоохранительных органов, скорой медицинской помощи, служб Министерства Российской Федерации по делам гражданской обороны, чрезвычайным ситуациям и ликвидации последствий стихийных бедствий, организаций газового хозяйства и коммунальных служб.

Описание диспетчеризации.

Обеспечение круглосуточного доступа коммунальным и экстренным службам:

- открытие шлагбаума (поднятие стрелы шлагбаума) экстренным и коммунальным службам (101, 102, 103, 104 ит.д.)
- принцип осуществления вызова диспетчера - звонок диспетчеру.
- нажатием кнопки на вызывной панели, установленной у шлагбаумов, осуществляется звонок на пульт управления диспетчера.
- диспетчер принимает решение об открытии шлагбаума, или разъясняет порядок въезда на придомовую территорию дома по адресу: г. Москва, ул. Большая Очаковская д.28. Для этого диспетчер может посмотреть видео с видеокamеры, установленной у шлагбаума.

Председатель Общего собрания

26» июня 2022 г.

Схема размещения ограждающих устройств для регулирования въезда/выезда транспортных средств на придомовую территорию, расположенную по адресу: г. Москва, ул. Большая Очаковская д.28

