

**СОВЕТ ДЕПУТАТОВ
МУНИЦИПАЛЬНОГО ОКРУГА БЕСКУДНИКОВСКИЙ**

РЕШЕНИЕ

19.09.2024 г. № 24/1

О согласовании установки ограждающего устройства на придомовой территории многоквартирного дома по адресу: г. Москва, Бескудниковский б-р, д.36, корп.4

В соответствии с пунктом 5 части 2 статьи 1 Закона города Москвы от 11 июля 2012 года № 39 «О наделении органов местного самоуправления муниципальных округов в городе Москве отдельными полномочиями города Москвы», постановлением Правительства Москвы от 2 июля 2013 года № 428-ПП «О Порядке установки ограждений на придомовых территориях в городе Москве», рассмотрев заявление уполномоченного лица на предоставление интересов собственников помещений в многоквартирном доме по вопросам связанным с установкой ограждающего устройства, его функционирования и демонтажа и протокол №1/24 внеочередного общего собрания собственников помещений в многоквартирном доме об установке ограждающего устройства на придомовой территории многоквартирного дома по адресу: г. Москва, Бескудниковский б-р, д.36, корп.4, проводимого в форме заочного голосования, Совет депутатов муниципального округа Бескудниковский решил:

1. Согласовать установку ограждающего устройства на придомовой территории многоквартирного дома по адресу: г. Москва, Бескудниковский б-р, д.36, корп.4 согласно прилагаемому проекту (приложение).

2. Направить копию настоящего решения в Департамент территориальных органов исполнительной власти города Москвы, в управу Бескудниковского района города Москвы и лицу, уполномоченному на представление интересов собственников помещений в многоквартирных домах по вопросам, связанным с установкой ограждающего устройства и его демонтажем.

3. Опубликовать настоящее решение в бюллетене «Московский муниципальный вестник» и разместить на официальном сайте муниципального округа Бескудниковский www.mobesk.ru.

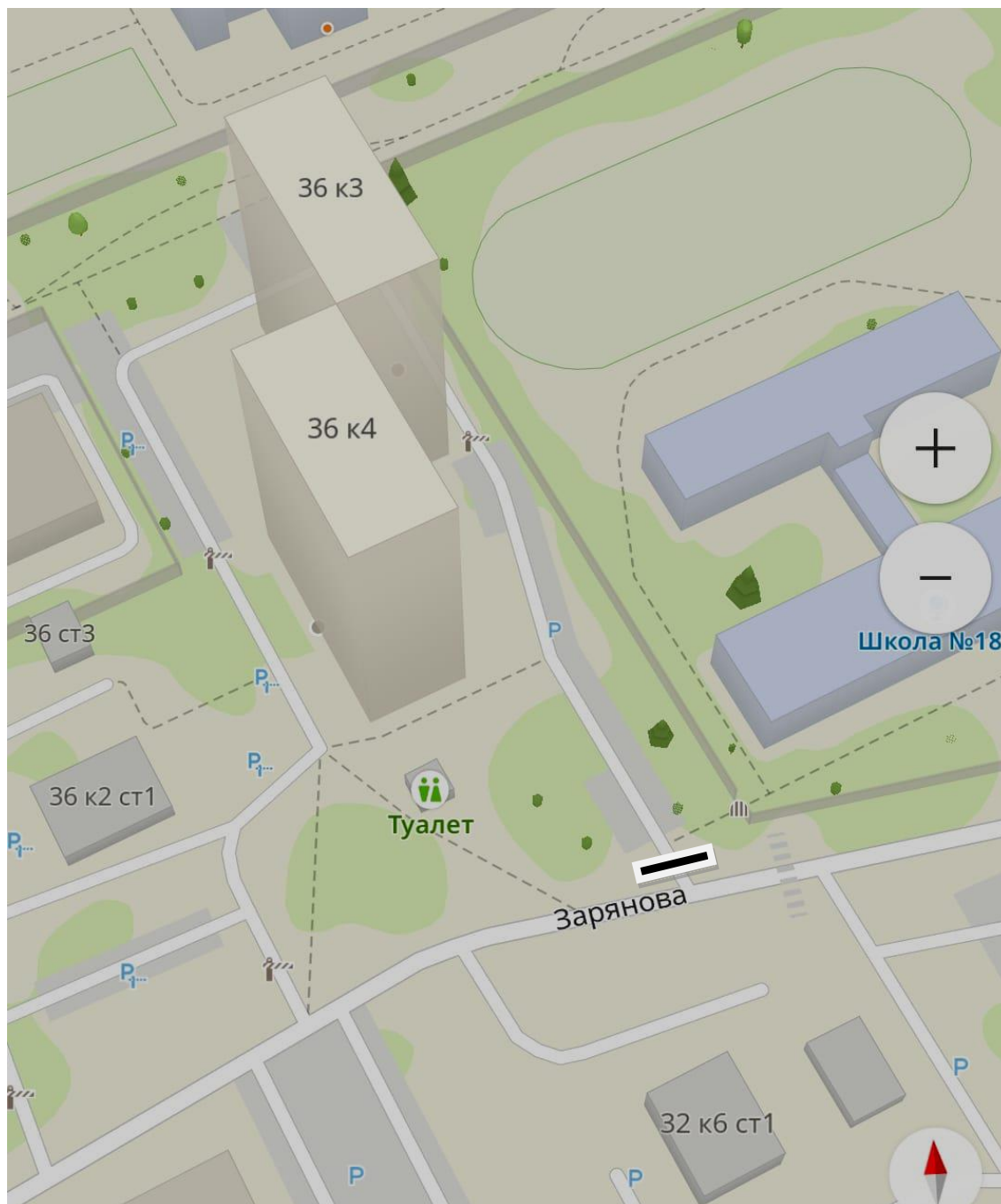
4. Контроль выполнения настоящего решения возложить на главу муниципального округа Бескудниковский Кузнецова Алексея Анатольевича.


**Глава муниципального округа
Бескудниковский**

А.А. Кузнецов

Приложение
к решению Совета депутатов
муниципального округа Бескудниковский
от 19.09.2024 №24/1

**Проект размещения ограждающего устройства на территории многоквартирного дома
по адресу: г. Москва, Бескудниковский б-р, д.36, корп.4**
(электромеханический, антивандальный, откатной шлагбаум, длина стрелы до 4,0 метров)

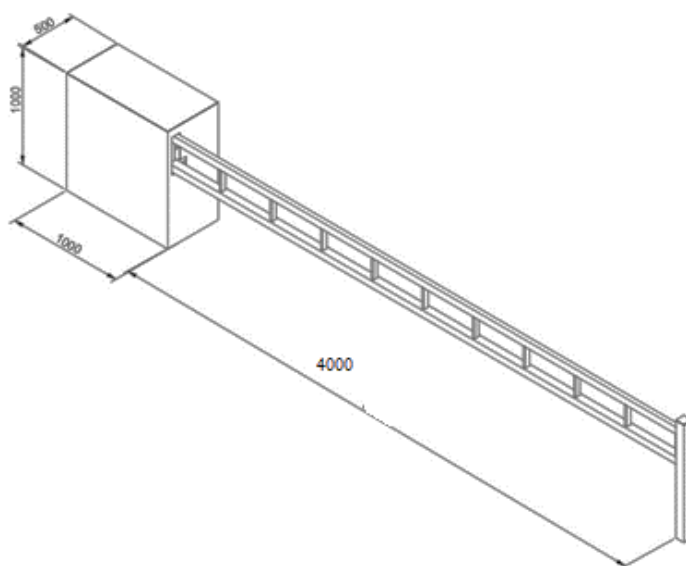


 - шлагбаум

Шлагбаум электромеханический антивандальный откатной “Автопроезд”

Шлагбаум откатного типа Автопроезд разработан для контроля доступа транспортных средств. Конструкция шлагбаума состоит из металлической стрелы с приводом и блоком управления. Все элементы покрыты порошково-полимерной краской. Шлагбаум устойчив к внешним механическим воздействиям и климатическим условиям на территории РФ. Шлагбаум применяется на автостоянках, въездах в промышленные предприятия, дворы территории, школы, детские сады и любые другие объекты, требующие системы контроля доступа транспортных средств. Шлагбаум снабжен регулируемым устройством безопасности, а также устройством фиксации стрелы в любом положении и ручным «расцепителем» для работы в случае отсутствия электроэнергии.

Габариты

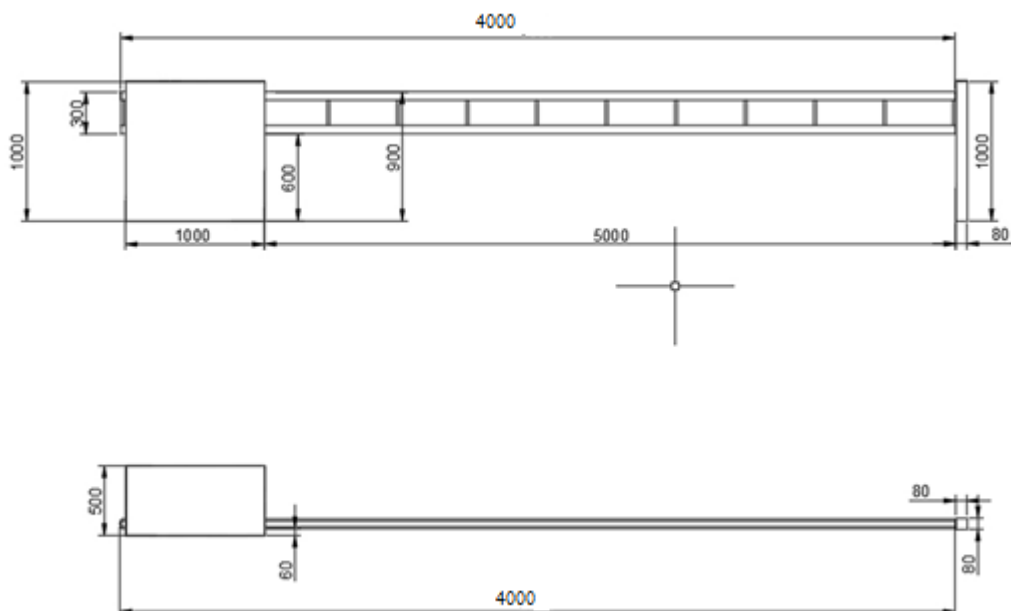


Технические характеристики

Длина стрелы (проезда)	3000, 3500, 4000, 4500, 5000, 5500, 6000 мм
Высота (тумбы/до стрелы)	1300/920 мм
Температурный режим работы	от -35/-50 до +50 °С
Двигатель	Nice RB 400
Потребляемая мощность	250 Вт
Питание	230 В/50 Гц
Максимальный крутящий момент	20 Нхм
Интенсивность использования	35%
Степень защиты	IP 64
Скорость открытия/закрытия стрелы	6-15 сек.
Обнаружение препятствий	беспроводные фотозлементы
Ручное (аварийное) открытие/закрытие	есть
Защитное покрытие	все элементы оцинкованы и покрыты порошково-полимерной краской

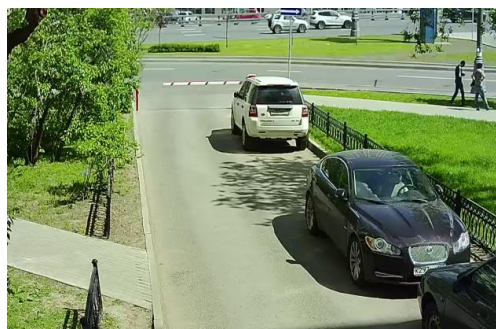
Используемое оборудование

Шлагбаумы: электромеханический антивандальный откатной “Автопроезд”, с шириной перекрываемого проезда (длина стрелы шлагбаума) до 4 м.



Камеры: стандартного радиуса действия HIWATCH 2,8 мм (либо аналог).

Монтаж камер осуществляется на фасад здания, либо на мачту стандартным монтажным набором для крепления камер.



Оборудование для диспетчеризации: (вызывая панель, блок управления автоматикой) крепятся на/внутри тумбы шлагбаума.

Работа всех коммутационных устройств осуществляется посредством подключения их к интернету кабельной линией. Для подключения используется кабель для наружной проводки FTP-5е 4x2x0,52. Прокладка кабеля в грунте на глубине до 0,3 м и асфальте в штробе на глубину 50-80 мм в ПНД трубе диаметром 25 мм, с толщиной стенки не менее 2 мм.

Фундаменты: плавающие, мелкозаглубленные выполняются из пескобетона М300, без арматурного каркаса. Глубина залегания 300 мм. Высота над грунтом не менее 50мм. Без подстилающего слоя и гидроизоляции.

Электроснабжение: Для электроснабжения шлагбаума используется кабель ПУГНП 3x1,5 и/или 2x1,5. Прокладка кабеля ПУГНП и FTP после выхода из земли осуществляется по фасаду здания в гофрированной ПНД трубе диаметром 25 мм.

Зоной разграничения ответственности заказчика и подрядчика является ЩСиС (Щит Силовой и Слаботочный). ЩСиС располагается в здании в точках, ближайших к месту установки шлагбаума. В обязанности заказчика входит подача в ЩСиС электропитания напряжения 220 В и предоставление устойчивого проводного интернет соединения. Коммутация всех исполнительных устройств с ЩСиС входит в функции подрядчика.

Пояснительная записка

Все работы по устройству кабельных, силовых и слаботочных линий, а также работы по монтажу шлагбаумов производятся в соответствии с Постановлением Правительства Москвы от 27.07.2013 № 432-ПП "О видах, параметрах и характеристиках объектов благоустройства территории, для размещения которых не требуется получение разрешения на строительство, и видах работ по изменению объектов капитального строительства и (или) их частей, не затрагивающих конструктивные и иные характеристики их надежности и безопасности, не нарушающих права третьих лиц и не превышающих предельные параметры разрешенного строительства, реконструкции, установленные градостроительными планами соответствующих земельных участков, для выполнения которых не требуется получение разрешения на строительство" - разрешение на проведение строительных работ по установке шлагбаумов с организацией оснований с заглублением до 0.3 м НЕ ТРЕБУЕТСЯ.

Обеспечение круглосуточного доступа коммунальным и экстренным службам

Режим работы шлагбаумов круглосуточный. Обеспечивается круглосуточный и беспрепятственный проезд на придомовую территорию пожарной техники, транспортных средств правоохранительных органов, скорой медицинской помощи, организаций газового хозяйства и коммунальных служб в соответствии со ст.12 Постановления Правительства Москвы от 2 июля 2013 г. № 428-ПП Круглосуточная связь с диспетчером для беспрепятственного проезда специальных и коммунальных служб обеспечивается через вызывную панель. Диспетчер имеет возможность удаленно вести диалог с проезжающими на придомовую территорию автомобилями, а также имеет возможность удаленно открывать и закрывать шлагбаум. Система связи с диспетчером работает следующим образом: Сотрудник, подъезжающий к шлагбауму, нажимает на кнопку вызывной панели, далее диспетчер опознаёт автомобиль с помощью камеры видеонаблюдения. Если диспетчер подтверждает визуально, что это автомобиль является спецтранспортом (пожарная спецтехника; транспортные средства правоохранительных органов; транспортные средства скорой медицинской помощи; а также транспорт организаций газового хозяйства и коммунальных служб), проезд разрешается и диспетчер открывает шлагбаум. Диспетчеры работают круглосуточно.