

**СОВЕТ ДЕПУТАТОВ  
МУНИЦИПАЛЬНОГО ОКРУГА БЕСКУДНИКОВСКИЙ**

**РЕШЕНИЕ**

21.09.2023г. № 11/7

**О согласовании установки ограждающих устройств на придомовой территории многоквартирных домов по адресам: г. Москва, Бескудниковский б-р, д.31, Дмитровское ш., д.90, корп.1; Дмитровское ш., д.90, корп.2**

В соответствии с пунктом 5 части 2 статьи 1 Закона города Москвы от 11 июля 2012 года № 39 «О наделении органов местного самоуправления муниципальных округов в городе Москве отдельными полномочиями города Москвы», постановлением Правительства Москвы от 2 июля 2013 года № 428-ПП «О Порядке установки ограждений на придомовых территориях в городе Москве», рассмотрев заявление уполномоченного лица и протоколов общих внеочередных собраний собственников помещений в многоквартирных домах об установке ограждающих устройств на придомовой территории многоквартирных домов по адресам: г. Москва, Бескудниковский б-р, д.31; Дмитровское ш., д.90, корп.1; Дмитровское ш., д.90, корп.2 Совет депутатов муниципального округа Бескудниковский решил:

1. Согласовать установку 4 (четырёх) ограждающих устройств на придомовой территории многоквартирных домов по адресам: г. Москва, Бескудниковский б-р, д.31; Дмитровское ш., д.90, корп.1; Дмитровское ш., д.90, корп.2 согласно прилагаемому проекту (приложение).

2. Направить копию настоящего решения в Департамент территориальных органов исполнительной власти города Москвы, в управу Бескудниковского района города Москвы и лицу, уполномоченному на представление интересов собственников помещений в многоквартирных домах по вопросам, связанным с установкой ограждающего устройства и его демонтажем.

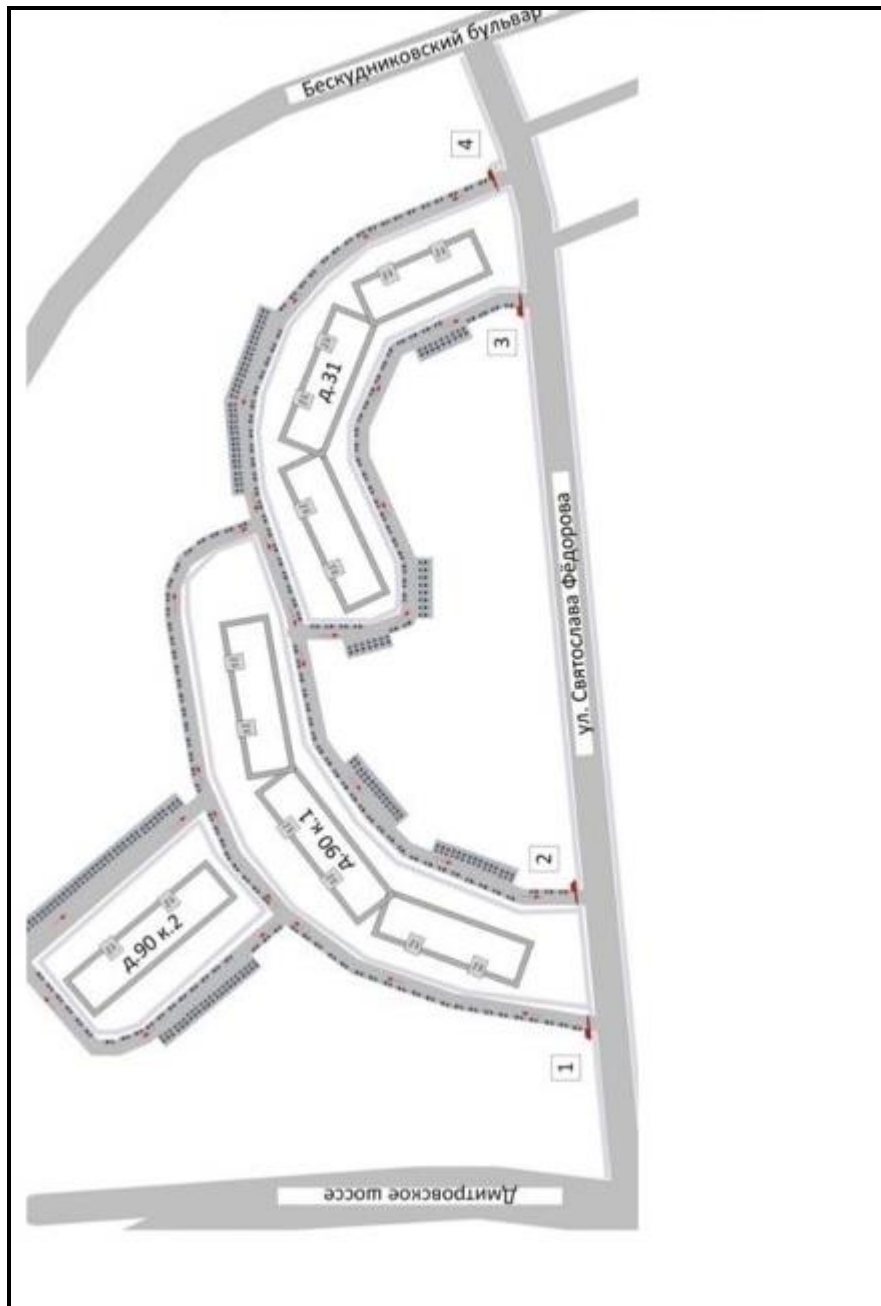
3. Опубликовать настоящее решение в бюллетене «Московский муниципальный вестник» и разместить на официальном сайте муниципального округа Бескудниковский [www.mobesk.ru](http://www.mobesk.ru).




4. Контроль выполнения настоящего решения возложить на главу муниципального округа Бескудниковский Кузнецова Алексея Анатольевича.

**Глава муниципального округа  
Бескудниковский**

**А.А. Кузнецов**

**Проект размещения ограждающих устройств на территории многоквартирных домов  
по адресам: г. Москва, Бескудниковский б-р, д.31,  
Дмитровское ш., д.90, корп.1; Дмитровское ш., д.90, корп.2  
(шлагбаумы электромеханические, откатные антивандальные, длина стрелы до 5,0 м.)**

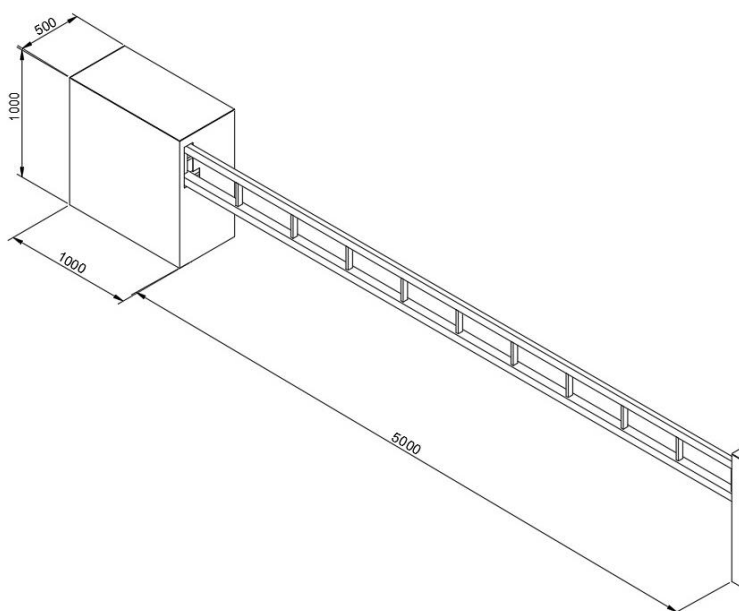
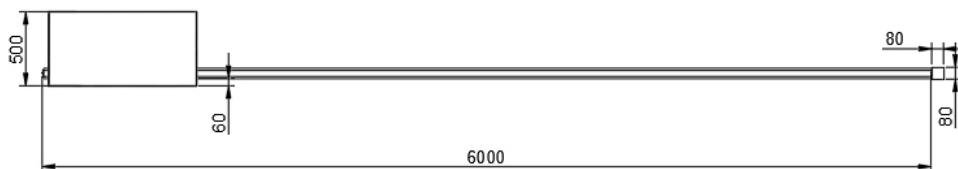
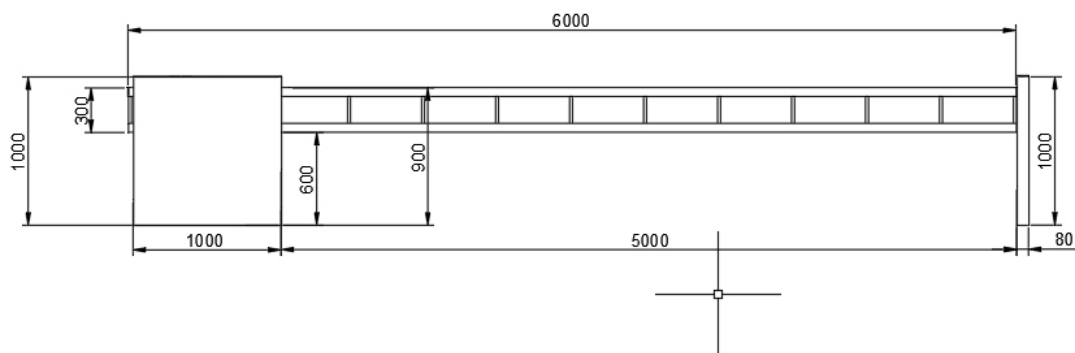


-  Автоматический шлагбаум с вызывной панелью и аудио-видео связью с круглосуточной диспетчеризацией
-  Расположение парковочного места для автотранспорта
-  Обозначение направления движения автотранспорта на придомовой территории

## Шлагбаум электромеханический антивандальный откатной «Автопроезд»

Шлагбаум откатного типа Автопроезд разработан для контроля доступа транспортных средств. Конструкция шлагбаума состоит из металлической стрелы с приводом и блоком управления. Все элементы покрыты порошково-полимерной краской. Шлагбаум устойчив к внешним механическим воздействиям и климатическим условиям на территории РФ. Шлагбаум применяется на автопарковках, въездах в промышленные предприятия, дворовые территории, школы, детские сады и любые другие объекты, требующие системы контроля доступа транспортных средств. Шлагбаум снабжен регулируемым устройством безопасности, а также устройством фиксации стрелы в любом положении и ручным «расцепителем» для работы в случае отсутствия электроэнергии.

### Габариты



## Технические характеристики

Длина стрелы (проезда)	3000, 3500, 4000, 4500, 5000, 5500, 6000 мм
Высота (тумбы/до стрелы)	1300/920 мм
Температурный режим работы	от -35/-50 до +50 °С
Двигатель	Nice RB 400
Потребляемая мощность	250 Вт
Питание	230 В/50 Гц
Максимальный крутящийся момент	20 Нхм
Интенсивность использования	35%
Степень защиты	IP 64
Скорость открытия/закрытия стрелы	6-15 сек.
Обнаружение препятствий	беспроводные фотозлементы
Ручное (аварийное) открытие/закрытие	есть
Защитное покрытие	все элементы оцинкованы и покрыты порошково-полимерной краской

**Камеры:** стандартного радиуса действия HIWATCH 2,8 мм (либо аналог).

Монтаж камер осуществляется на фасад здания, либо на мачту стандартным монтажным набором для крепления камер.

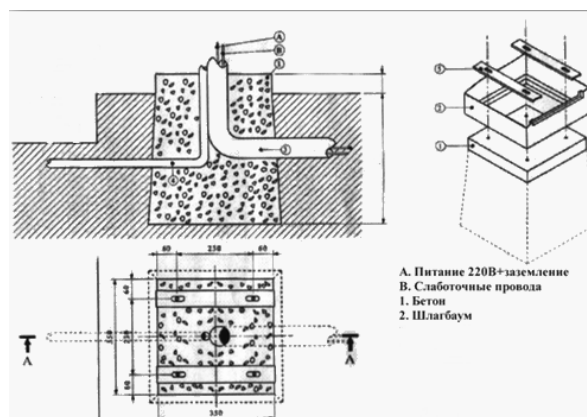


**Оборудование для диспетчеризации:** (вызывая панель, блок управления автоматикой) крепятся на/внутри тумбы шлагбаума.

Работа всех коммутационных устройств осуществляется посредством подключения их к интернету кабельной линией. Для подключения используется кабель для наружной проводки FTP-5е 4x2x0,52. Прокладка кабеля в грунте на глубине до 0,3 м и асфальте в штробе на глубину 50-80 мм в ПНД трубе диаметром 25 мм, с толщиной стенки не менее 2 мм.



**Фундаменты:** плавающие, мелкозаглубленные выполняются из пескобетона М300, без арматурного каркаса. Глубина залегания 300 мм. Высота над грунтом не менее 50мм. Без подстилающего слоя и гидроизоляции.



**Электроснабжение:** Для электроснабжения шлагбаума используется кабель ПУГНП 3x1,5 и/или 2x1,5. Прокладка кабеля ПУГНП и FTP после выхода из земли осуществляется по фасаду здания в гофрированной ПНД трубе диаметром 25 мм.

Зоной разграничения ответственности заказчика и подрядчика является ЩСиС (Щит Силовой и Слаботочный). ЩСиС располагается в здании в точках, ближайших к месту установки шлагбаума. В обязанности заказчика входит подача в ЩСиС электропитания напряжения 220 В и предоставление устойчивого проводного интернет соединения. Коммутация всех исполнительных устройств с ЩСиС входит в функции подрядчика.